

Betriebsanleitung / Ersatzteilliste

DOK-143 Rev. 1

Bezeichnung Strahlpistole

Typ Rasant

Artikel-Nr.. 4000-090-2399

- Für künftige Verwendung aufbewahren -


CE

Krautzberger 


Inhalt


1. GEFAHREN- UND WARNHINWEISE! ...	2
2. BESTIMMUNGSGEMÄÑE VERWENDUNG.....	2
3. INBETRIEBNAHME	2
4. AUSTAUSCH VON TEILEN.....	3
5. WARTUNG, REINIGUNG.....	3
6. ENTSORGUNG	3
9. TECHNISCHE DATEN	3
7. ERSATZTEILLISTE	4
8. ZUBEHÖRLISTE.....	6
10. KONFORMITÄTSEKLRÄRUNG.....	7


1. Gefahren- und Warnhinweise!

 **Den Materialstrahl unter keinen Umständen auf Personen oder Tiere richten!**

 **Nicht im Bereich des Materialstrahls aufhalten!**

 **Die Vorschriften für Arbeitsschutzausrüstung (wie z.B. Schutzbrille, Atemschutz, Gehörschutz, Schutzkleidung usw. beachten!)**

 **Bei Betriebsunterbrechung bzw. Außerbetriebsetzen sowie vor Demontage oder vor Beginn von Reparatur- und Wartungsarbeiten sicherstellen, dass die Strahlpistole nicht mehr unter Druck steht! Luftzufuhr unterbrechen!**

 **Vorsorge treffen, dass die Strahlpistole nicht unbeabsichtigt oder durch Unbefugte in Betrieb gesetzt werden kann!**

 **Den unter „Techn. Daten“ angegebenen Druck und die Temperatur einhalten!**

 **Verschleißteile in angemessenen Zeitabständen kontrollieren und ggf. austauschen!**

Gefährdungen, die über das bei Strahlpistolen übliche Maß hinausgehen, sind bei der Handhabung des Apparats nicht bekannt geworden. Sollten sich jedoch bei der praktischen Anwendung Unfälle ereignen oder unfallträchtige Situationen ergeben, so bitten wir um entsprechende Mitteilung.

2. BestimmungsgemäÑe Verwendung

Die Strahlpistole dient in vielfältiger Weise zum säubern, entrostern, entzundern, mattieren, aufrauhern usw. Auch Teile mit komplizierter Gestalt können gut bearbeitet werden.

Es sind sämtliche handelsüblichen Strahlmittel mit Körnungen von 0,1 bis ca. 0,8mm einsetzbar.

3. Inbetriebnahme

Druckluftanschluss z.B. mittels Tülle und Schlauch herstellen.

Auf Wunsch stehen weitere Anschlussmöglichkeiten, z.B. mit Blitzkupplung, zur Verfügung. (Siehe Zubehörliste)

Saugbecher (16) mit Strahlmittel befüllen, Becherdeckel kpl. aufsetzen und mit Becherbügel (20) festziehen. Saugbecher kpl. an T-Stück (11) der Strahlpistole anschrauben. Die Pistole ist betriebsbereit.

4. Austausch von Teilen

Ventilkegel (6)

- ◆ Verschlusschraube (9) abschrauben
- ◆ Dichtung (8), Feder (7) und Ventilkegel (6) entnehmen

Die Montage erfolgt in umgekehrter Reihenfolge

Dichtung (4)

- ◆ Verschlusschraube (9) abschrauben
- ◆ Dichtung (8), Feder (7), Ventilkegel (6) und Bolzen (5) entnehmen
- ◆ Stift (2) in Richtung der gekerbten Seite heraustreiben
- ◆ Hebel (3) entfernen
- ◆ Dichtung (4) mittels Drahhaken herausnehmen

Die Montage erfolgt in umgekehrter Reihenfolge

Strahldüse (14)

- ◆ Überwurfmutter (15) lösen
- ◆ Strahldüse (14) herausziehen

Die Montage erfolgt in umgekehrter Reihenfolge

5. Wartung, Reinigung

Verschleißteile wie Ventilkegel (6) und Dichtung (4) in angemessenen Zeitabständen kontrollieren und erforderlichenfalls austauschen. (z.B. bei unzureichend schließendem Ventilkegel oder unkontrolliertem Luftaustritt)

Außer zu Reparatur- und Wartungszwecken die Strahlpistole nicht in Ein-

zelteile zerlegen. Bewegliche Teile gelegentlich leicht ölen.

Die Pistole niemals komplett in Reinigungsmittel tauchen! Es könnten Dichtungen zerstört und Schmiermittel ausgewaschen werden. Zur Reinigung empfiehlt sich ein mit einem entsprechenden Mittel getränktes Tuch.

Strahldüse nicht mit harten, scharfkantigen Gegenständen reinigen! Hierfür empfehlen wir unsere Rundbürste, Art.-Nr. 7025-120-0055.

6. Entsorgung

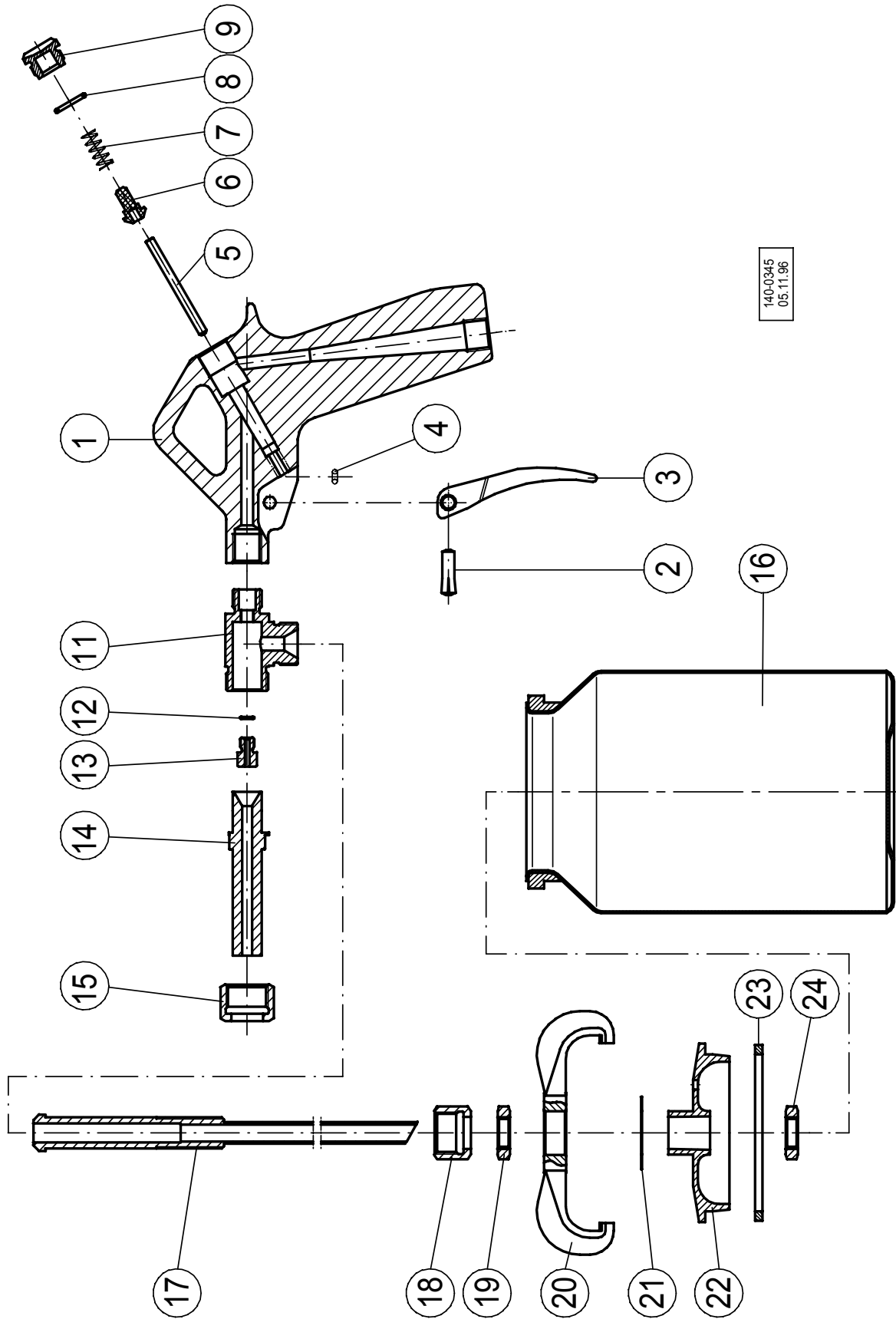
Nach Demontage des Apparats können die Metallteile sortiert und einem Recycling-Prozess zugeführt werden, nichtmetallische Anteile materialgerecht entsorgen.

9. Technische Daten

Druck / Temperatur	
Max. Blasluftdruck:	1,2 MPa (12 bar)
Max. Lufttemperatur:	50° C
Anschluss	
Luftanschluss:	für Schlauch DN 8/9
	bzw. G 1/4 i
Gewicht:	ca. 685 g
Schallbelastung:	
Dauerschalldruckpegel	dB (A)

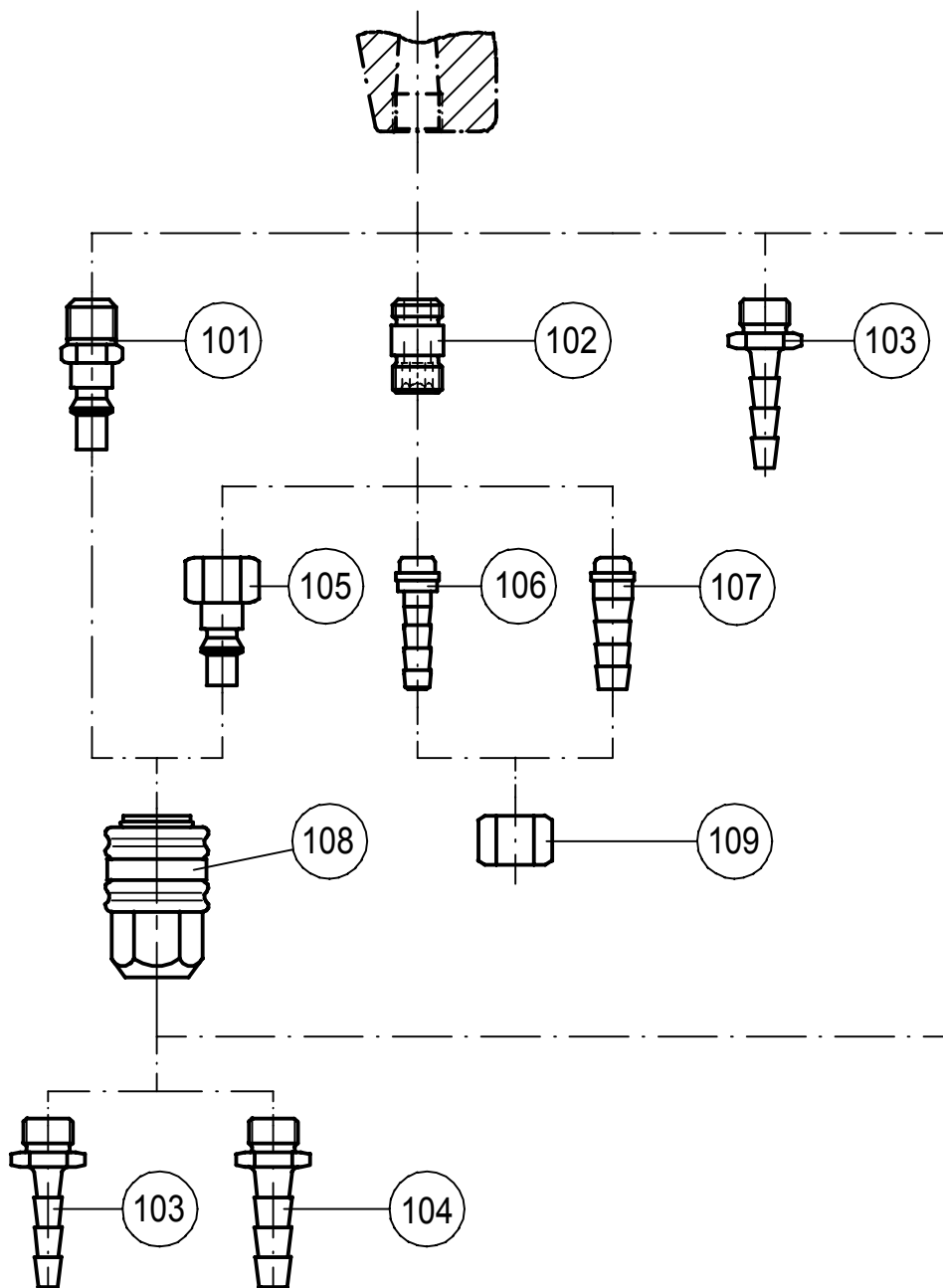
7. Ersatzteilliste

Pos.	Artikel-Nr.	Bezeichnung
1	4000-080-1386	Pistolenkörper (incl. Pos. 4)
2	4000-030-2714	Stift
3	4000-040-1530	Hebel
4	4000-010-0072	Dichtung
5	4000-040-1528	Bolzen
6	4000-040-1531	Ventilkegel
7	4000-020-0035	Feder
8	4000-010-0146	Dichtung
9	4000-040-1722	Schraube
11	4000-040-1258	T-Stück
12	4000-010-0032	Dichtung
13	4000-060-0166	Luftdüse
14	4000-050-0144	Strahldüse (Standard)
	4005-050-0145	Strahldüse (Hartmetall)
15	6902-040-0924	Überwurfmutter
	5611-090-2398	Saugbecher 1000 ml, kpl. (Pos. 16-24)
16	5611-080-0362	Saugbecher
	5611-080-0550	Saugbecherdeckel kpl. (Pos. 17-24)
17	5611-080-0405	Saugrohr
18	6902-040-0924	Überwurfmutter
19	5611-040-0654	Mutter
20	5611-040-0997	Saugbecherbügel
21	5611-040-0999	Scheibe
22	5611-040-2828	Saugbecherdeckel
23	5611-010-0163	Dichtung
24	5611-040-0654	Mutter



8. Zubehörliste

Pos.	Artikel-Nr.	Bezeichnung
101	6901-030-2315	Kupplungsrippel (G 1/4 a)
102	6920-030-2239	Doppelnippel (G 1/4 a)
103	6901-030-2209	Schlauchtülle (G 1/4 a x DN 6/7)
104	6901-040-0666	Schlauchtülle (G 1/4 a x DN 8/9)
105	6901-030-2316	Kupplungsrippel (G 1/4 i)
106	6902-040-0823	Schlauchtülle (DN 6/7)
107	6902-040-0822	Schlauchtülle (DN 8/9)
108	6901-030-2314	Blitzkupplung (G 1/4 i)
109	6902-040-0821	Überwurfmutter (G 1/4)



10. Konformitätserklärung



EG-Konformitätserklärung

im Sinne der EG-Maschinenrichtlinie 89/392/EWG, Anhang II A

Hiermit erklären wir,

Krautzberger GmbH,
Stockbornstrasse 13
65343 Eltville am Rhein

dass die nachfolgend bezeichnete Maschine aufgrund ihrer Konzipierung und Bauart sowie in der von uns in Verkehr gebrachten Ausführung den einschlägigen grundlegenden Sicherheits- und Gesundheitsanforderungen der EG-Richtlinie entspricht. Bei einer nicht mit uns abgestimmten Änderung des Gerätes verliert diese Erklärung ihre Gültigkeit.

Bezeichnung der Maschine	Strahlpistole
Maschinentyp	Rasant
Maschinen-Nr.	4000-090-2399
Einschlägige EG-Richtlinien	EG-Maschinenrichtlinie (89/392/EWG)
Angewandte harmonisierte Normen, insbesondere	DIN EN 292-1 DIN EN 292-2
Angewandte nationale Normen und technische Spezifikationen insbesondere	ZH 1 / 406 VBG / 1 VBG / 5

Eltville, den 03.04.03
Datum

Konstruktionsleiter der Krautzberger GmbH