

Betriebsanleitung / Ersatzteilliste

DOK-056 Rev. 1

Bezeichnung Pneum. Materialdruckregler

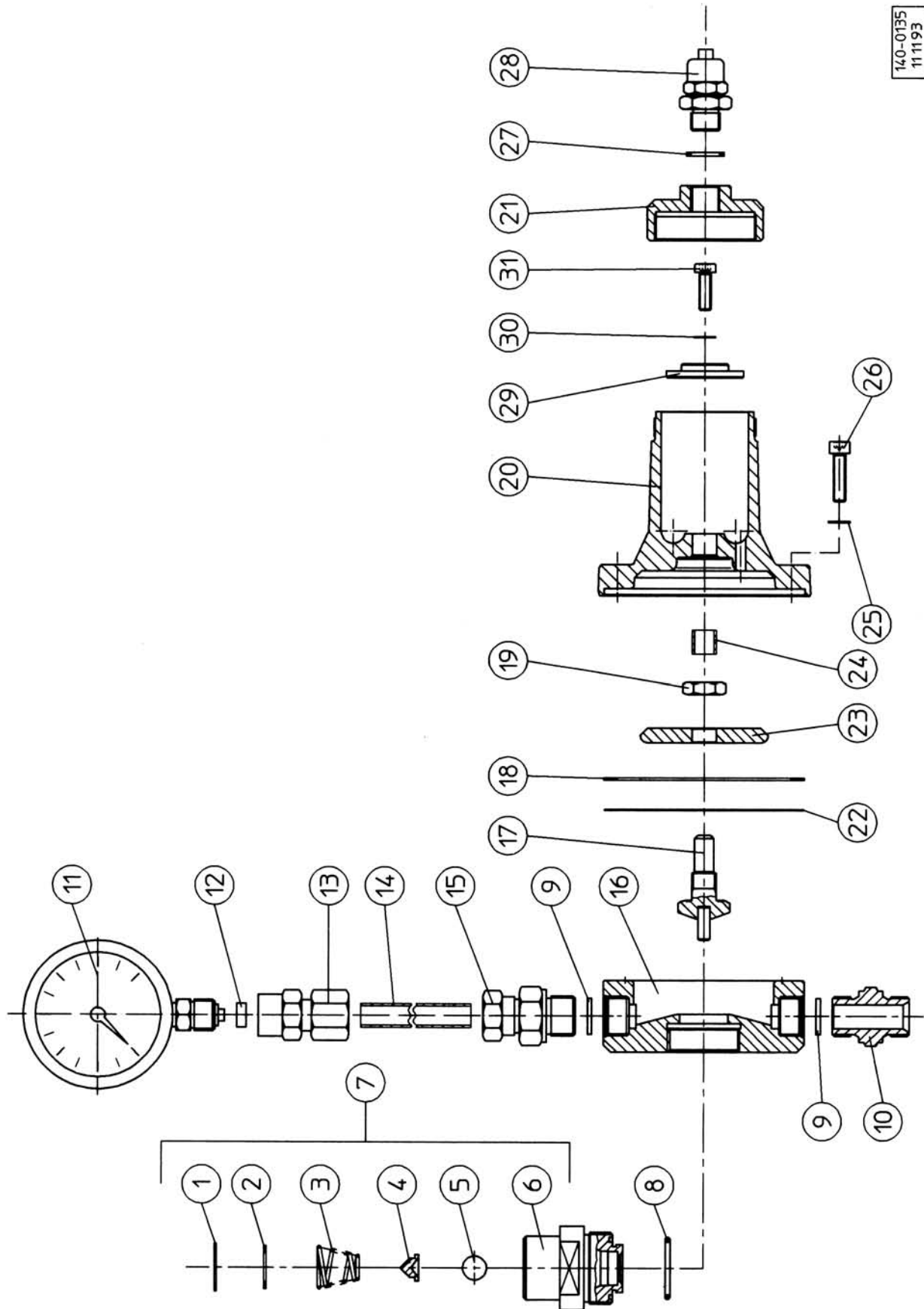
Typ Edelstahl bis 10 bar

Artikel-Nr.: 6986-000

- Für künftige Verwendung aufbewahren -

CE

Krautzberger 

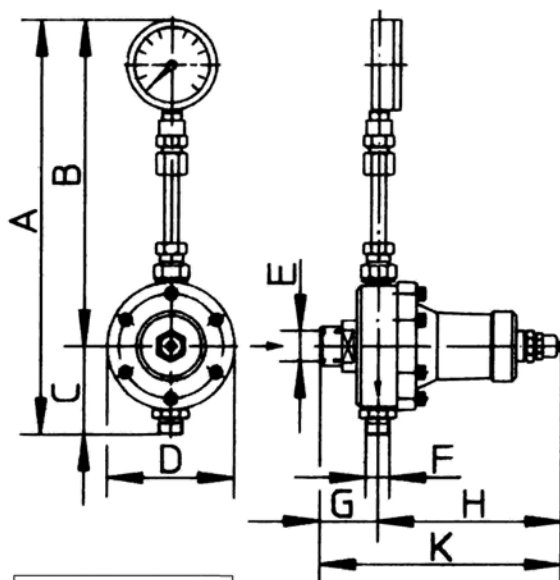


Position	Bezeichnung	Artikel-Nr
1	Sicherungsring	030-1896
2	Scheibe	030-1878
3	Feder	020-0083
4	Federteller	040-0542
5	Kugel	030-1904
6	Ventilgehäuse	080-0089
7	Regelventil	080-0025
8	Dichtung	010-0404
9	Dichtung (2 Stück)	010-0665
10	Doppelnippel	040-0061
11	Manometer 0-16 bar	030-1040
12	Dichtung	010-0301
13	Verschraubung	030-3045
14	Rohr	040-0548
15	Verschraubung	030-0086
16	Gehäuse	040-0584
17	Druckbolzen, Hartmetall	080-1409
	Druckbolzen, VA	080-1667
18	Membrane	010-0445
19	Mutter	030-2920
20	Deckel	040-0585
21	Verschlusskappe	040-0583
22	Membrane	010-0444
23	Membranteller	040-0543
24	Buchse	030-0036
25	Scheibe (6 Stück)	030-0707
26	Schraube (6 Stück)	030-0154
27	Dichtung	010-0187
28	Verschraubung	040-0820
29	Scheibe	040-0125
30	Scheibe	030-0707
31	Schraube	030-0245

Bedienungshinweise

Krautzberger Materialdruckregler dienen zur Aufrechterhaltung eines definierten Materialdruckes in einem Leitungssystem bzw. an einer Entnahmestelle.

Die im Regler verwendeten Werkstoffe erlauben den Einsatz von fast allen Farben, Lacken (insbesondere Wasserlacken), Beizen, Klebstoffen sowie Produkten der Lebensmittelindustrie.



A	=	285,0 mm
B	=	224,5 mm
C	=	60,5 mm
D	=	88,0 mm
E	=	G 1/2"
F	=	G 3/8"
G	=	40,0 mm
H	=	127,0 mm
K	=	167,0 mm

■ Der Einbau muß horizontal erfolgen und das Manometer stets nach oben zeigen. Bedingt durch die innere Formgebung des Gehäuses wird so ein optimaler Reinigungseffekt beim Spülen erreicht.

■ Membranwechsel.

Regler mit geeignetem Lösungsmittel spülen. Anlage arbeits- und steuerdruckseitig entspannen. Steuerdruckleitung von Verschraubung (28) lösen. Schrauben (26) herausdrehen und Deckel (20) abnehmen. Verschlusskappe (21) von Deckel (20) abschrauben, Schraube (31) herausdrehen und Scheiben (29 + 30) abnehmen. Druckbolzen (17) mit Membranen (18 + 22), Membranteller (23) und Mutter (19) dem Gehäuse (16) entnehmen. Mutter (19) vom Druckbolzen (17) abschrauben. Membranteller (23) und defekte Membranen (18 + 22) austauschen.

■ Die Montage erfolgt in umgekehrter Reihenfolge

Technische Daten:

Materialführende Teile:	Edelstahl
Membrane:	PTFE/Gummi
Ventilsitz:	Hartmetall
Ventilkugel:	Hartmetall
Betriebstemperatur:	max. 80 °C
Materialeingangsdruck:	max. 50 bar

Regelbereich: 0 - 10 bar

Gewicht: ca. 2,5 kg